

MTC: Secția de Științele Naturii vă propune o călătorie fascinantă în timp și natură

Una dintre cele mai spectaculoase secții ale Muzeului Țării Crișurilor din Oradea este cea dedicată Științelor Naturii, secție ce a beneficiat de lucrările de modernizare realizate în cadrul proiectului „REPARAȚII CAPITALE ȘI AMENAJĂRI INTERIOARE SEDIU NOU – MUZEUL ȚĂRII CRIȘURILOR ORADEA – LUCRĂRI AMENAJARE ÎNCINTĂ ȘI AMENAJĂRI SPECIALE DE MUZEU”, Cod SMIS 116702, Axa prioritară, Prioritate de investiție, AXĂ PRIORITARĂ 5 – ÎMBUNĂTĂȚIREA MEDIULUI URBAN ȘI CONSERVAREA, PROTECȚIA ȘI VALORIFICAREA DURABILĂ A PATRIMONIULUI CULTURAL; Contract de finanțare: nr.651/11.12.2017, beneficiarul proiectului fiind CONSILIUL JUDEȚEAN BIHOR.

Secția de Științele Naturii a fost fondată în anul 1971, având ca obiectiv fundamental cercetarea, conservarea și dezvoltarea colecțiilor de geologie, paleontologie și biologie, colecții deținute anterior de Secția de Istorie (din 1952). Bazele acestor colecții au fost puse de Tiberiu Jurcsák și colaboratorii săi începând din 1950 și apoi îmbogățite de personalul științific al secției. Datorită muncii perseverente a colectivului, patrimoniul secției a crescut în mod constant, la ora actuală aceasta deținând un număr de 158.385 de obiecte de patrimoniu înregistrate, din care peste 84.000 din domeniul geologiei-paleontologiei și peste 48.000 din domeniul biologiei.

Expoziția începe în Tunelul timpului, care prezintă evoluția vieții, începând din Precambrian, când au apărut primele vietăți pe Terra și se întinde până în Holocen până la apariția primilor oameni, acum peste 200.000 de ani. Sunt expuse și fosile autentice din diverse perioade temporale, o parte dintre acestea fiind descoperite pe teritoriul Bihorului, iar altele aduse din Europa, America de Nord, America de Sud, Africa și chiar din Madagascar.

Investim în viitorul tău! Proiect cofinanțat din Fondul European de Dezvoltare Regională prin Programul Operațional Regional 2014-2020



A doua parte a expoziției, cea de paleontologie–geologie, este o zonă interactivă în care puteți vedea reconstituirea unui laborator de paleontologie, puteți da timpul înapoi învârtind ”roata timpului” până acum 650 de milioane de ani pentru a vedea modificarea poziției continentelor, a nivelului oceanului planetar, a temperaturii și durata unei zile. Expoziția mai prezintă un schelet de mamut descoperit în Oradea, reconstituirea la o scară mică a unei balene preistorice, fragmente din scheletele unor dinozauri descoperiți în Bihor, dar și o animație menită să creeze o imagine cât mai fidelă a mamuților.

În continuare, în cea de-a treia zonă, cea de biologie, unde sunt reproduse câteva biotopuri care prezintă mediile de viață cu plante și animale specifice fiecăruia, unele chiar dispărute din acest areal geografic. Expoziția se încheie cu o sală care a fost amenajată sub forma unei peșteri unde este expus și scheletul complet al unui urs de peșteră descoperit tot în Bihor.

Investim în viitorul tău! Proiect cofinanțat din Fondul European
de Dezvoltare Regională prin Programul Operațional Regional 2014-2020



Haideți acum să parcurgem în detaliu Secția de Științele Naturii

Colecțiile sunt structurate pe două domenii: primul reprezintă paleontologia și evoluția geologică a zonei de vest a României, remarcându-se vertebrele marine triasice, plantele fosile din Jurasicul inferior, dinozaurii din Cretacic și vertebrele din Pleistocen; al doilea domeniu este cel de biologie, cu colecții de botanică și zoologie, dintre care merită atenție colecția malacologică și cea oologică.

A. COLECȚII BIOLOGICE

Investim în viitorul tău! Proiect cofinanțat din Fondul European
de Dezvoltare Regională prin Programul Operațional Regional 2014-2020

1. Colecția botanică

Descriere: Colecția de botanică (nr. total exemplare: 5000, nr. de specii: 400) este alcătuită din trei părți: colecția Schreiber Theodor (ierbar ce datează din 1866), colecția Simonkai Lajos, ce a intrat în colecția muzeului în 1954, și ierbarul întocmit de specialiștii muzeului. Colecția Schreiber conține 820 file de ierbar cu 1537 exemplare ce provin din toată Europa și din Munții Apuseni și Rodnei, obținute la schimb cu mari botaniști europeni ai epocii respective, cea mai veche dată de colectare fiind 1832. Colecția Simonkai are 1563 de exemplare de plante din România. Restul exemplarelor de plante colectate în ultimele decenii ale secolului trecut provin din județele din nord-vestul României și din Munții Apuseni.

2. Colecții zoologice

2.1. Colecția malacologică

Colecția de malacologie cuprinde cochilii de moluște din clasele Gastropoda, Lamellibranchiata și Cephalopoda (6062 de exemplare din 1100 de specii), colectate începând din 1914 și provenind din toate zonele României, din Europa și aproape toate oceanele lumii (Oceanul Atlantic, Marea Nordului, Israel, Africa, America de Nord, Centrală și de Sud, Oceanul Indian, Indonezia, Japonia, Noua Zeelandă). O parte a colecției e constituită din colecția de Melanopsidae a dr. Tóth Mihály (descoperitorul punctelor fosilifere de la Betfia, localitatea tip pentru Biharian). Sunt incluse și o parte din colecția dr. Karl Brančik (1842-1915), fondatorul Muzeului și Societății de Științele Naturii din Trenčín (Slovacia), care a realizat schimburi cu 125 de instituții științifice din lume, precum și o parte din colecția reputatului malacolog român prof. dr. doc. Al. V. Grossu (4800 de specimene din 400 de specii autohtone). Printre acestea se află numeroase exemplare de Alopiinae endemice, precum și specii relictice din Bihor (*Melanopsis parreyssi*, *Theodoxus prevostianus*).

2.2. Colecția entomologică

Colecția de entomologie, aflată în curs de prelucrare, cuprinde peste 4600 de exemplare colectate începând din 1952 și aparținând la peste 500 de specii reprezentative de insecte din ordinele Coleoptera, Orthoptera, Dictyoptera, Odonata, Hymenoptera, Diptera, Lepidoptera, Heteroptera, Homoptera, Dermaptera, Trichoptera, Neuroptera, Plecoptera și Ephemeroptera din fauna României, precum și Coleoptere și Lepidoptere din Europa, America de Nord și de Sud, Africa, Asia și Australia. Colecția include specii rare și ocrotite ca *Rosalia alpina*, *Morimus funereus*, *Lucanus cervus* sau *Cerambyx cerdo*, precum și Ornithoptera (*Troides*) *goliath procus*, al doilea fluture ca mărime din lume.

Investim în viitorul tău! Proiect cofinanțat din Fondul European
de Dezvoltare Regională prin Programul Operațional Regional 2014-2020

2.3. Colecția oologică

Colecția oologică, cea mai mare de acest gen din Europa Centrală și de Est, are o valoare științifică inestimabilă (nr. de exemplare: 14.000, număr de genuri: 365, 660 de specii), cuprinzând specii de păsări din următoarele ordine: Struthioformes, Rheiformes, Casuariiformes, Tinamiformes, Gaviiformes, Podicipediformes, Procellariiformes, Pelecaniformes, Ciconiiformes, Phoenicopteriformes, Anseriformes, Falconiformes, Galliformes, Gruiformes, Charadriiformes, Columbiformes, Psittaciformes, Cuculiformes, Strigiformes, Caprimulgiformes, Apodiformes, Coraciiformes, Piciformes, Passeriformes. Colecția este alcătuită din trei părți, cea mai însemnată provine din colecția lui Ladislau Dobay. A doua parte o reprezintă colecția lui Ernest Andrassy și o mai mică parte provine din colectările făcute de specialiștii muzeului, Tamás Béczy, Kováts Ludovic și Poliș Rozalia. Colecția cuprinde peste 3.600 de ponte provenind din Europa, Asia, Africa, America de Nord, America de Sud și Australia. Perioadele din care datează materialele din colecție depășește 100 de ani, cel mai vechi ou este de *Struthio camelus* din Sahara egipteană și datează din 1860, dar un număr considerabil de ponte provine din ultimele două decenii ale secolului XIX, însă cele mai multe având perioada de colectare din primele decenii ale secolului XX. Pentru țara noastră cel mai bine sunt reprezentate speciile cuibăritoare din centrul țării, colecția reprezentând 80% din speciile de păsări cuibătoare din țară.

2.4. Colecția ornitologică

Colecția de ornitologie cuprinde balguri, exemplare naturalizate și schelete (nr. de exemplare: 1829, nr. de specii: 207), cu specii din ordinele: Rheiformes, Casuariiformes, Gaviiformes, Podicipediformes, Pelecaniformes, Ciconiiformes, Phoenicopteriformes, Anseriformes, Falconiformes, Galliformes, Gruiformes, Charadriiformes, Cuculiformes, Columbiformes, Strigiformes, Caprimulgiformes, Apodiformes, Coraciiformes, Piciformes, Passeriformes. Cele mai reprezentative specii sunt: răpitoare de zi și de noapte, ciocănituri, dropie, barză albă și neagră, rațe, găște, lopătar, corcodei, cocor, cocoș de munte, păsări cântătoare etc.

2.5. Colecția de mamifere

Colecția de mamifere cuprinde exemplare naturalizate și schelete (nr. de exemplare: 350, nr. de specii: 58), cu specii reprezentative colectate din nord-vestul României. Speciile cele mai reprezentative provin din ordinele: Rodentia, Insectivora, Chiroptera, Lagomorpha, Artiodactylia, Carnivora.

B. Colecții paleontologice

Investim în viitorul tău! Proiect cofinanțat din Fondul European de Dezvoltare Regională prin Programul Operațional Regional 2014-2020

1. Colecția de vertebrate marine din Triasicul mediu

Printre colecțiile de o importanță științifică deosebită se numără vertebratele marine din Triasicul mediu provenite de la Peștiș și Lugașu de Sus, jud. Bihor, cu o vârstă aproximativă de 240 de milioane de ani. Printre speciile cunoscute de aici sunt: reptile marine (Mixosaurus cf. helveticus, Proganochelys sp., Psephoderma sp., Placochelys aff. placodonta, Placodus gracilis, Pachypleurosaurus sp., Simosaurus sp., Terratosaurus sp.) și pești (Hybodus reticulatus, Hybodus cf. multiconus, Acrodus cf. lateralis, Palaeobates angustissimus, Serrolepis cf. suevicus, Gyrolepis quenstedti).

Reptilele *Tanystropheus biharicus* Jurcsák și *Nothosaurus transsylvanicus* Jurcsák sunt specii noi pentru știință, reprezentate prin holotipuri și alte specimene provenite din localitățile tipice.



Investim în viitorul tău! Proiect cofinanțat din Fondul European
de Dezvoltare Regională prin Programul Operațional Regional 2014-2020

2. Colecția de vertebrate din Cretacicul timpuriu – Cornet

Colecția de vertebrate din Cretacicul timpuriu – Cornet cuprinde material osteologic dezarticulat ce au aparținut în proporție de 80% dinosaurilor din grupul ornithopodelor (*Dryosauridae*, *Camptosauridae*, *Iguanodontidae*) și grupul nodosauridelor. Mai rare sînt fragmentele scheletice ale pterosaurilor: *Gallodactylus*, *Dsungaripterus* și *Pterodactyloidea*. Au fost descrise din această colecție două specii noi de păsări: *Eurolimnornis corneti* și *Palaeocursornis biharicus*. Depozitul fosilifer Lentila 204 Cornet a fost descoperit în 1978 într-o mină de exploatare a bauxitei. Vârsta depozitului de bauxită din care provin oasele este: Berriasian terminal – Valanginian (eventual Hauterivian bazal)

3. Colecția de plante fosile

Colecția constă din impresiuni și compresii de diverse organe vegetative ale plantelor din ordinele Chlorophyta, Pteridophyta, Gymnospermatophyta, Angiospermatophyta. Primul exemplar a fost colectat în 1945 din șisturile argiloase ale Formațiunii de Șuncuiș (Jurasic inferior). Colecția conține exemplare de diverse vârste geologice, începând din Carbonifer și Permian, continuând cu Triasic, Jurasic și Cretacic, apoi cu cele din Paleogen și Neogen, până la Pleistocen și Holocen. Cele mai multe exemplare provin din Jurasicul inferior în facies continental, din Munții Pădurea Craiului. Unele dintre acestea aparțin unor taxoni rari, exotici, cu importanță paleofitogeografică sau stratigrafică: *Equisetites arenaceus*, *Equisetites muensteri*, *Selenocarpus muensterianus*, *Dictyophyllum muensteri*, *Dictyophyllum nilsoni*, *Clathropteris meniscioides*, *Nilsonia comptula*, *Phoenicopsis speciosa*, *Phoenicopsis angustifolia*, *Podozamites angustifolius*, *Sphenopteris obtusifolia*, *Cladophlebis rumana*, *Cladophlebis virginensis*. Alți taxoni sunt noi pentru știință, ca genul și specia *Receaphyllum grandis* Czier, speciile *Cladophlebis semakai* Czier, *Cladophlebis silvaeregis* Czier.

4. Colecția de vertebrate pleistocene inferioare de la Betfia

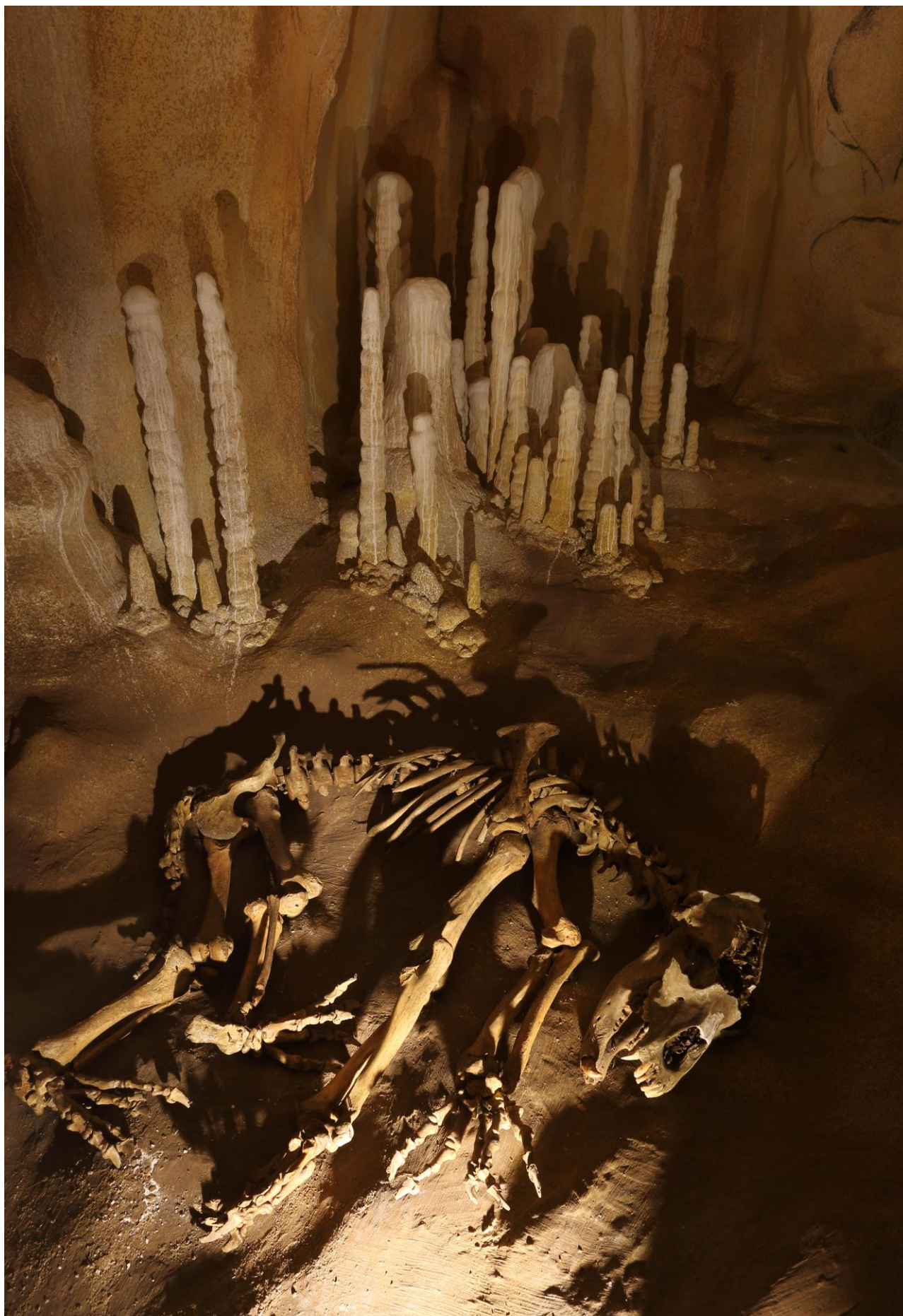
Colecția de vertebrate pleistocene inferioare de la Betfia (cu o vîrstă aproximativă de 1,5 milioane de ani) au furnizat peste 200 de specii de vertebrate, printre care și specii noi pentru știință (ex. pasărea *Palergosteon tothi*, amfibienii *Pliobatrachus langhae* și *Parahynobius betfianus*). Dintre formele fosile citate, salamandra primitivă *Parahynobius betfianus* (*Hynobiidae*, familie care are astăzi o distribuție asiatică) nu se cunoaște decât de la Betfia 9C, singurul loc din Cuaternarul Europei în care a fost identificată, precum și batracianul *Pliobatrachus langhae*, ultimul reprezentant al palaeobatrachidelor. Dintre șopârlele dispărute putem menționa *Pseudopus pannonicus* (o șopârlă apodă), iar dintre șerpi, *Elaphe paralongissima*.

5. Colecția de mamifere fosile și subfosile

Investim în viitorul tău! Proiect cofinanțat din Fondul European de Dezvoltare Regională prin Programul Operațional Regional 2014-2020

Colecția constă din diverse piese scheletice de mamifere, coarne, fragmente de fildeși, dinți izolați, aglomerate și complexe de oase, oase cimentate; eșantioane cu dinți sau resturi osoase in situ; oase cu deformații patologice; piese scheletice din ingluvii; coprolite; mulaje și impresiuni, amprente (de mușcături, de gheare, plantare); oase cu urme mecanice și termice; unelte din coarne, dinți, oase; pandantive. Materialul provine mai ales din colectări, sondaje paleontologice și săpături, la care se adaugă câteva donații și achiziții. Primul exemplar a fost colectat în 1895, din Villafranchianul de la Oradea (Dealul Viilor). Colecția conține exemplare din Sarmațian, Ponțian, Pliocen, Villafranchian, Pleistocen, Paleolitic, Neolitic, Epoca Bronzului, timpurile istorice până la prefeudalism. Speciile provin din Crișana, Transilvania, Banat, Oltenia și cuprind următoarele ordine: Insectivora, Carnivora, Chiroptera, Proboscidea, Perissodactyla, Artiodactyla, Rodentia, Primates. Exemplarele mai vechi decât Pleistocenul superior aparțin unor taxoni rari, printre care se numără *Allophaiomys pliocaenicus*, *Lagurus pannonicus*, *Pliomys episcopalis*, *Deinotherium giganteum* Kaup, *Anancus arvernensis*, *Archidiskodon meridionalis*, *Sus erymanthus*, *Canis lupus mosbachensis*, *Homotherium moravicum*, *Ursus deningeri*, *Dicerorhinus etruscus*, *Bison schoettensacki*. Cele mai multe exemplare provin însă din depozite cavernicole pleistocen superioare și postglaciare, respectiv din diverse nivele arheologice.

Investim în viitorul tău! Proiect cofinanțat din Fondul European
de Dezvoltare Regională prin Programul Operațional Regional 2014-2020



6. Colecția de păsări fosile și subfosile

Colecția constă din diverse piese scheletice și oase cu urme de prelucrare. Materialul provine din colectări și săpături, la care se adaugă câteva donații. Primul exemplar a fost colectat în 1950, de la Vadu Crișului. Colecția conține exemplare de diverse vârste geologice, începând din Neocomian, continuând cu cele din Neogen, apoi Cuaternar, Pleistocen și Holocen, până la Neolitic, Bronz, Hallstadt, subactual. Din Biharianul de la Betfia 5 au fost descrise speciile noi *Pelargosteon tóthi* Kretzoi, *Corvus betfianus* Kretzoi, precum și subspecia nouă *Perdix perdix jurcsáki* Kretzoi. Ornitofauna cea mai diversificată se cunoaște de la punctul fosilifer Betfia 9 cu peste 60 de specii diferite.

În loc de concluzii...

Secția de Științele Naturii a Muzeului Țării Crișurilor din Oradea merită vizitată din mai multe motive:

Istorie: Secția de Științele Naturii a fost înființată în 1971 cu obiectivul principal de a cerceta, conserva și dezvolta colecții de geologie, paleontologie și biologie.

Expoziții: Secția are o gamă variată de exponate, inclusiv un schelet de mamut descoperit la Oradea, o reconstrucție la scară mică a unei balene preistorice, fosile de dinozauri și fragmente de schelete ale diferitelor animale

Colecții: Secția dispune de colecții de botanică și zoologie, care sunt clasificate în diferite categorii

Cea mai frumoasă experiență poate fi trăită doar vizitând această minunată și complexă secție a Muzeului Țării Crișurilor, prilej cu care veți putea să "răsfoiți" conținutul de pe monitoarele touchscreen, unde veți găsi multe informații suplimentare despre piesele prezentate în expoziție.

În plus, Secția de Științele Naturii face parte dintr-un muzeu mai mare care oferă vizitatorilor posibilitatea de a învăța despre istoria, cultura și arta regiunii.

Fotografiile atașate acestui material au fost realizate de către *Andrei Posmoșanu*.

Investim în viitorul tău! Proiect cofinanțat din Fondul European de Dezvoltare Regională prin Programul Operațional Regional 2014-2020



Contact:

Str. Armatei Române nr.1/A,

cod: 410087, Oradea, jud. Bihor

tel. secretariat: 0259/706101 fax: 0259/479918

e-mail: contact@mtariicrisurilor.ro

Program de vizitare:

LUNI – ÎNCHIS

MARȚI-DUMINICĂ:

1 APRILIE – 31 OCTOMBRIE: 10.00 – 18.00

1 NOIEMBRIE – 31 MARTIE: 9.00 – 17.00

Programul de vizitare al VIVARIULUI

MARȚI-DUMINICĂ:

1 APRILIE – 31 OCTOMBRIE: 10.00 – 17.00

1 NOIEMBRIE – 31 MARTIE: 9.30 – 16.30

Ultima intrare în muzeu se face cu 30 de min. înainte de ora de închidere. Menționăm că vizitarea tuturor expozițiilor durează minim o oră.

Preț bilete expoziții permanente: Adulți: 15 lei/pers. Copii peste 4 ani, elevi, studenți, pensionari: 5 lei.

Preț bilete expoziții temporare: Adulți: 10 lei/pers. Copii peste 4 ani, elevi, studenți, pensionari: 5 lei.

Preț bilete Vivariu: Adulți: 15 lei/pers. Copii peste 4 ani, elevi, studenți, pensionari: 10 lei.

Taxă ghidaj la expozițiile din Muzeul Țării Crișurilor pentru grupuri de minimum 15 persoane – Adulți: plus 10 lei/bilet; Elevi, studenți, pensionari: plus 5 lei/bilet. La Vivariu nu se face ghidaj.

Investim în viitorul tău! Proiect cofinanțat din Fondul European
de Dezvoltare Regională prin Programul Operațional Regional 2014-2020

www.inforegio.ro | facebook.com/inforegio.ro

Conținutul acestui material nu reprezintă în mod obligatoriu poziția oficială a Uniunii Europene sau a Guvernului României

Intrarea este gratuită la toate expozițiile pentru copiii până la 4 ani, copiii din casele de asistență socială, veteranii de război, persoanele cu handicap, lucrătorii actuali și pensionarii din rețeaua muzeistică națională.

Programări vizite ghidate: Marți – Duminică; 09.00 – 17.00: 0771 740 400

Programări activități educative: 0772 081 499

Biblioteca muzeului funcționează după următorul program:

Luni-Vineri – 8.00-16.00; Sâmbătă, Duminică – Închis.



DATE DE CONTACT:

MANAGER DE PROIECT

Nume, prenume: Mihai Palcu

Funcție: Șef Birou Investiții – Direcția Tehnică – CONSILIUL JUDEȚEAN BIHOR

Număr de telefon: +40259 417950, Număr de fax: +40259 410 182

Adresa Poștă electronică: directia_teh@cjbihor.ro

Date de contact beneficiar:

Adresa: Oradea, Parcul Traian nr. 5, Tel: 0259 410181, Fax: 0259 410 182 , Mail: registratura@cjbihor.ro

Investim în viitorul tău! Proiect cofinanțat din Fondul European
de Dezvoltare Regională prin Programul Operațional Regional 2014-2020